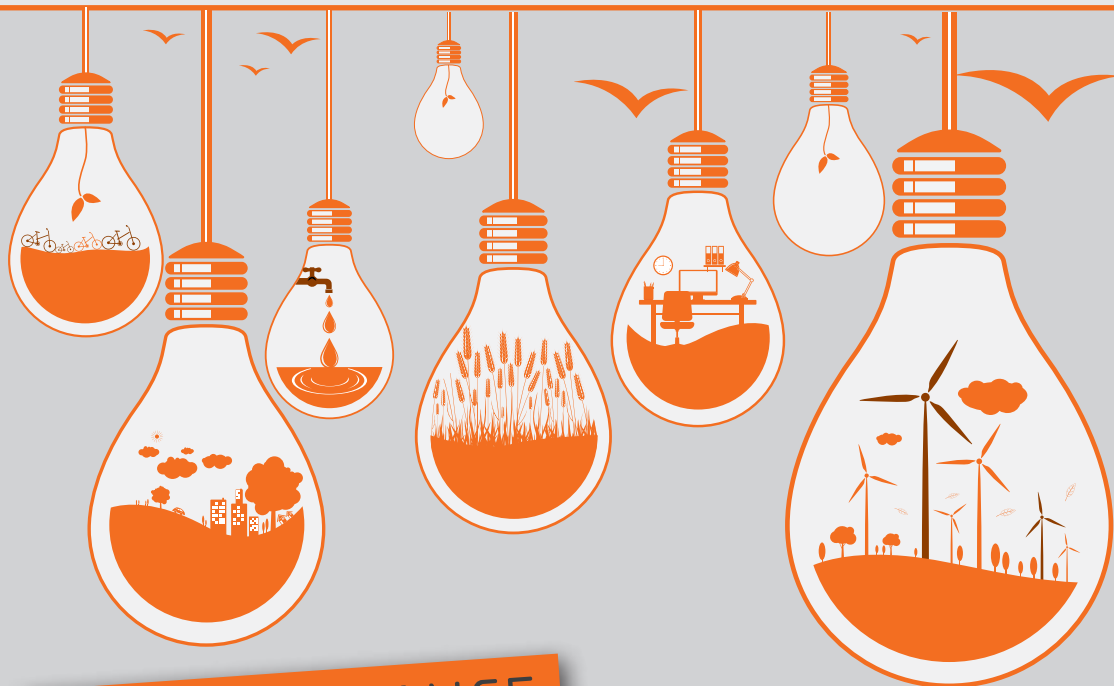


# le memento

8<sup>e</sup>  
édition



TOUR DE FRANCE

  
**AGIR  
ENSEMBLE**

Villes, universités, écoles, étudiants...  
**TOUS ECO-RESPONSABLES**

Pour  
construire  
ensemble  
le territoire  
de demain...

## **Pour des campus durables dans des villes durables...**

*Le Tour de France Agir Ensemble vise à mobiliser les étudiants, chercheurs, enseignants et personnels administratifs ou techniques des campus autour de l'incidence environnementale des pratiques quotidiennes.*

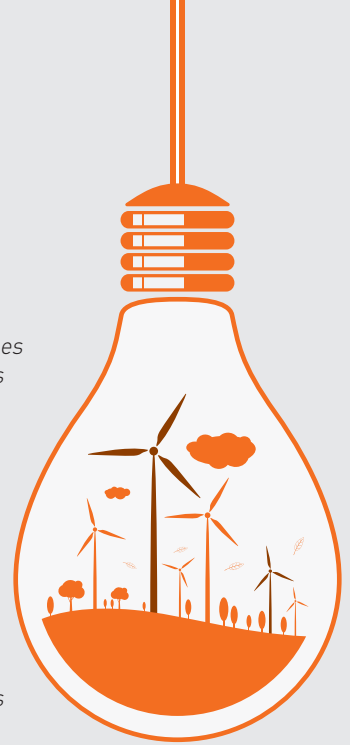
*L'objectif est de faire évoluer les comportements individuels pour amplifier l'impact des actions de transition énergétique ou de développement durable menées par les universités, les grandes écoles, les Crous, et les institutions territoriales concernées.*

*Il est d'ailleurs déployé cette année uniquement sur les territoires au sein desquels la collectivité locale, les établissements d'enseignement supérieur et le Crous se sont manifestés conjointement pour l'accueillir, et décliner des ateliers conçus nationalement en fonction d'objectifs locaux et concertés.*

*Concrètement, le Tour de France Agir Ensemble propose pendant toute une semaine des ateliers ludiques dédiés à des thèmes aussi variés que l'usage de l'informatique, l'alimentation, le tri, les déplacements... bref tous ces moments de la vie quotidienne et universitaire où chacun d'entre nous laisse une empreinte carbone plus ou moins importante.*

*Par cette démarche participative et ludique, nous promouvons une approche positive de l'écologie, à portée de tous. Notre message est clair : chaque action individuelle bénéficie au collectif alors... Agissons ensemble !*

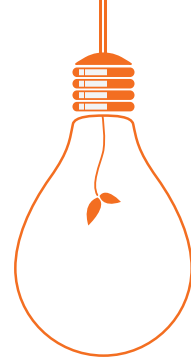
*Au sein d'un hall d'établissement, dans une salle de réunion, un bureau, un laboratoire, un restaurant universitaire, une cafétéria ou encore une résidence étudiante, venez participer au Tour de France Agir Ensemble, découvrir les enjeux liés à votre territoire et savoir comment agir à votre niveau !*



## **SOMMAIRE**

<b>Agir oui, mais pour quoi ?</b> .....	3
<b>Aix-Marseille Université</b> .....	4
<b>CROUS Aix-Marseille Avignon</b> .....	5
<b>Métropole Aix-Marseille Provence</b> .....	6
<b>Les 10 gestes clés à adopter</b> .....	7

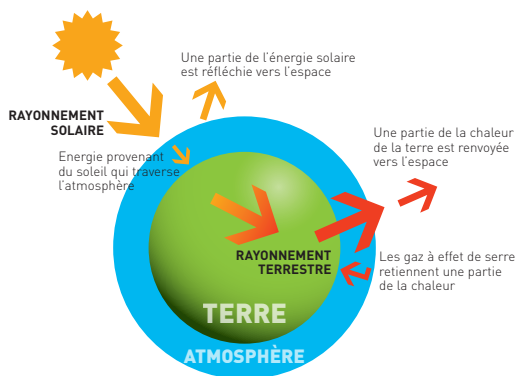
# AGIR OUI, MAIS POUR QUOI ?



## Ne cherchez plus, on vous explique en quelques mots le processus du réchauffement planétaire.

L'effet de serre est un phénomène naturel qui permet la vie sur Terre. En effet, plusieurs gaz (dits gaz à effet de serre : GES) forment une « barrière » autour de la surface du globe permettant de retenir la chaleur du soleil renvoyée par la Terre. Il suffit d'imaginer notre planète comme une serre de jardinier : les vitres retiennent la chaleur qui réchauffe l'intérieur de la serre. L'effet de serre naturel permet donc à notre planète d'avoir une température moyenne de +15°C à sa surface. Sans cela, il y ferait -18°C et toute vie serait alors impossible !

Schéma de l'effet de serre naturel :



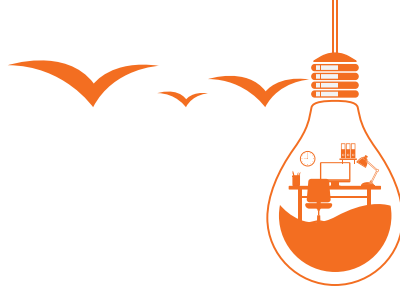
Mais voilà... Nos modes de vie, nos modes de consommations engendrent des émissions de GES en quantité largement supérieure à ce que la planète peut recycler. Ces GES supplémentaires s'accumulent donc dans l'atmosphère et retiennent davantage de chaleur qu'à l'état naturel. C'est ce qu'on appelle l'effet de serre additionnel, qui provoque le réchauffement de l'atmosphère et dérègle nos climats.

Au cours du seul 20<sup>ème</sup> siècle, notre planète s'est réchauffée de +0,85°C (en France, la température moyenne a augmenté d'un 1° en un siècle). Ce chiffre peut paraître dérisoire, mais le système climatique étant très sensible, il réagit à quelques degrés de variation. A titre d'exemple, en période glaciaire, avec 4 °C en moins en moyenne, le niveau des océans avait baissé de 100 m et toute l'Europe du Nord était recouverte de glace. Aujourd'hui, le changement climatique n'est pas aussi important mais le niveau moyen des océans s'est élevé de 18 cm et les événements météorologiques extrêmes (canicule, sécheresse, inondations, tempêtes...) n'ont jamais été aussi nombreux et intenses.

Si les événements naturels contribuent, en partie, au réchauffement climatique, aucun d'entre eux (ou combinaisons d'entre eux) ne sont susceptibles d'expliquer l'ampleur et la vitesse du changement climatique actuel. L'augmentation de la concentration de l'atmosphère en GES du fait des émissions liées à l'activité humaine est le seul phénomène qui puisse expliquer de façon satisfaisante le réchauffement planétaire actuel et sa rapidité.

Si nous ne réduisons pas fortement et dès aujourd'hui nos émissions de GES, il sera très difficile de faire marche arrière et les conséquences seront sévères, même en France : élévation du niveau des océans menaçant de nombreuses régions du globe ; extinction massive d'animaux et de végétaux ; développement de maladies et augmentation des événements météorologiques extrêmes faisant courir un risque à de nombreuses vies humaines.

Découvrez, dès à présent, comment votre territoire s'engage pour limiter l'impact des activités humaines et comment, à votre tour, vous pouvez participer à la construction d'un avenir durable par de simples gestes au quotidien !



**La politique développement durable d'AMU concerne tous les publics, toutes les activités, tous les domaines de formation et de recherche proposées dans notre établissement.**

**Pour assurer la meilleure mise en œuvre de nos actions, la Direction développement durable s'appuie sur le réseau des référents DD (Développement Durable), qui, pour garantir une démarche transversale et interdisciplinaire, ont été nommés à différents niveaux : composantes, services centraux et services communs. Ils sont à la disposition de la politique pour identifier les actions mises en œuvre ou développer de nouvelles actions. N'hésitez pas à les contacter.**

## **Concours DD en TRANS' : le développement durable est interdisciplinaire**

Ouvert à toutes les formations d'AMU jusqu'au niveau bac+5, le concours DD en TRANS' permet de rassembler un large public étudiant, sensibilisé aux questions du développement durable dans le cadre de leur formation. Basé sur la philosophie « Penser global, agir local », le concours s'inscrit également dans une démarche d'interdisciplinarité, chère à notre Université. Cet événement se veut à la fois formateur, ludique et festif.

## **Rendez-vous le 22 mars 2018 sur le site St Charles. Semaine Troc Vert AMU**

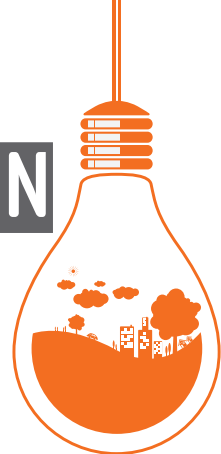
Tous les ans, à l'arrivée du printemps, un Troc Vert est organisé sur plusieurs sites d'AMU. Il s'agit d'un échange gratuit de plantes, de boutures et de graines, où chacun partage curiosité et bons conseils. Les BU des sites se joignent à l'événement pour faire découvrir tous leurs ouvrages en lien avec la thématique. Cet événement, inscrit dans la politique Développement Durable, a pour objectif de sensibiliser à la biodiversité tout en créant de la cohésion sociale entre personnels et étudiants, pendant un moment de convivialité.

## **Chiffres-clés AMU**

- 42 référents développement durable (DD)
- 140 étudiants participants pour 24 projets au concours DD en TRANS' 2017
- 1 bonus engagement pour le Développement Durable, l'Égalité Femme/Homme ou la Lutte contre les Discriminations (DDEFHLD)
- 3,5/5 note d'AMU à l'auto-évaluation DD/RS 2017
- 4 sites marseillais, 2 sites aixois et l'Arbois équipés de bornes de recharge électrique vélo/automobile (sur place ou parkings relais de proximité)
- -6,7% d'économie réalisée sur la dépense en électricité et -23,3% pour le gaz en 2016 pour tout AMU grâce au travail de notre référent énergie/fluide
- 331 participants à la semaine Agir Ensemble 2016. Et nous espérons en avoir davantage cette année !

# CROUS

# AIX-MARSEILLE AVIGNON



**Dans le cadre de son projet d'établissement 2014-2020, le CROUS d'Aix-Marseille a orienté un des six axes de sa politique sur le thème du développement durable : « fonctionner en cohérence avec le développement durable ».**

### **Le projet se décline autour de 3 objectifs forts :**

- Réaliser au moins 15% d'économies d'énergie d'ici 2018 par rapport à 2013 ;
- Gérer et utiliser les déchets ;
- Utiliser la méthode du développement durable au quotidien.

Ces objectifs sont porteurs d'actions concrètes visant l'atteinte des ambitions ainsi fixées.

Le plan d'économie d'énergie du CROUS est associé à une campagne de communication en direction des étudiants et des personnels de l'établissement, un plan d'investissement afin de généraliser les installations source d'économie (détecteur de mouvement, sources lumineuses de type LED,...) et de systématiser les régulations thermiques des bâtiments par le chauffage et l'isolation.

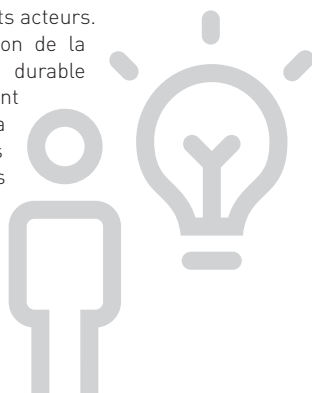
De même, la gestion et l'utilisation des déchets passent par des actions de sensibilisation et de formations des personnels, la mise en place de crédits pour traiter les bio-déchets dans les restaurants universitaires et la mutualisation d'équipements entre les différents acteurs.

Pour ce qui concerne l'utilisation de la méthode du développement durable au quotidien, les actions sont orientées, outre vers la sensibilisation des agents et des étudiants et la promotion des réalisations, sur l'acquisition de produits labellisés bio.

Par ailleurs, les réalisations de **résidences universitaires** nouvelles et les restructurations des cités-u traditionnelles des années 60 et 70 intègrent systématiquement un volet développement durable avec des objectifs d'économies énergétiques. Ces dernières sont générées par la mise en place d'isolation par l'extérieur des bâtiments, l'intégration de dispositifs évitant les gaspillages énergétiques : éclairage par détection de mouvement, par minuterie.

A la rentrée 2016, la résidence Arc de Meyran a ouvert. Il s'agit d'un bâtiment à énergie positive qui produit davantage d'énergie qu'il n'en consomme. Et en 2017, le CROUS poursuit sa démarche avec l'ouverture de 200 logements à la Résidence de Cornil (Marseille) avec des structures en bois.

En matière de **restauration universitaire**, la réduction des bio-déchets est un axe fort de la politique du CROUS afin d'une part de lutter contre le gaspillage alimentaire et de réduire les coûts de traitement et de valorisation de ces déchets.



# METROPOLE AIX-MARSEILLE PROVENCE



**La Métropole Aix-Marseille Provence déploie de nombreuses actions sur son territoire pour réduire et développer le tri de nos déchets. Ces actions fonctionnent grâce à l'implication de tous et à l'adoption de gestes simples pour agir individuellement dans nos quotidiens, à la maison, ou dans les espaces communs de vos établissements universitaires.**

**Quelques gestes simples à adopter :**

## **Je limite le gaspillage alimentaire et j'économise**

Chaque français gaspille annuellement près de 20 kg/an, dont 7 kg de produits alimentaires non consommés encore emballés !

Une opération foyer-témoin menée par ADEME (Agence de l'environnement et de la maîtrise de l'énergie) a estimé le coût du gaspillage alimentaire auprès de 20 foyers à 159 € par an et par personne, soit 7,7% des dépenses alimentaires !

## **Je dis STOP aux produits avec des suremballages inutiles ou excessifs**

En choisissant des produits avec moins d'emballage, on peut réduire ses déchets jusqu'à 26 kg par an et par personne :

- Pour mes courses, je choisis le format du produit emballé le plus adapté à ma consommation, c'est plus écologique et économique ;
- Privilégiez les produits écolabellisés, élaborés à l'initiative d'institutions publiques, qui signalent des produits plus respectueux de l'environnement ;
- Évitez tous produits jetables : munissez-vous d'un mug pour le café au bureau, d'une boîte réutilisable pour le déjeuner et d'une gourde pour réduire considérablement vos apports en plastique.

## **Je pense réparation / occasion avant de remplacer mes produits**

Il existe de plus en plus de structures de réemploi et d'artisans de la réparation qui récupèrent des produits et des équipements en fin de vie pour les réparer et les revendre en leurs donnant une deuxième vie.

En donnant vos objets encore utilisables et en achetant des objets d'occasion, vous réduisez vos déchets et économisez.

**Découvrez les ressourceries actives prêtes de chez vous sur le site <http://ressourceriespaca.fr>**

### **PLUS D'INFORMATIONS :**

[www.marseille-provence.fr](http://www.marseille-provence.fr)

[www.paysdaix.fr](http://www.paysdaix.fr)

et sur les applications guide de tri disponibles sur les stores.



**MÉTROPOLE  
AIX-MARSEILLE  
PROVENCE**

# LES 10 GESTES CLÉS À ADOPTER



## Les élémentaires

- Bureau, salle de réunion, salle de cours, amphithéâtre... Un seul réflexe : **je sors, j'éteins la lumière**
- Ordinateur, écran, imprimante, chargeur... vos équipements ont eux aussi besoin de pauses de temps en temps ! **Il suffit de les éteindre et de les débrancher** avant de quitter son bureau ou la salle informatique le soir et lorsque vous ne vous en servez pas.



## Les numériques

- Vous prenez une pause ? Vous avez bien raison mais avez-vous pensé à régler votre ordinateur pour qu'il se mette en **veille après un court temps d'inactivité** (5 - 10 minutes) ? Vous pouvez même le mettre hors tension en cas d'absence ou la nuit.
- Mails trop lourds = **Remplacez les pièces jointes par un lien hypertexte ou URL**. Pour les documents très lourds, pensez aux plates-formes de partage d'information.
- Imaginez votre boîte aux lettres qui déborde... **Votre boîte mail, c'est pareil ! Nettoyez-là régulièrement**, surtout s'il s'agit d'un webmail : vous vous protégez des utilisations indésirables, vous allégez les data centers et le travail de votre équipement.



## Les incontournables

- J'utilise un point d'eau, **je ferme le robinet après usage**, oui mais je signale aussi les fuites si j'en aperçois une.
- **Tri des déchets** = lorsque les poubelles de tri sont mises à disposition, je tri et j'assure ainsi le recyclage ou la valorisation des déchets. Par exemple, j'installe une poubelle dédiée aux papiers et cartons à côté de mon poste de travail et près de l'imprimante.



## Les ambitieux

- Et si on changeait nos habitudes ? **J'adapte ma tenue à la température intérieure** plutôt que l'inverse, été comme hiver.
- **Je vais au campus** : En transports en commun - En co-voiturage - A vélo - Et pourquoi pas... à pieds ?
- **Faire du sport durant son temps de travail, c'est possible !** Lorsque c'est envisageable, privilégier les escaliers, c'est bon pour la santé et ça évite d'utiliser inutilement l'ascenseur.



# Et vous...

Quels gestes  
adopterez-vous  
demain ?



initié et soutenu par



réalisé et construit par



Infos & Programme :

 **Tour de France Agir Ensemble**